

CIDADES DE BAGÉ E LAJEADO
INSTRUÇÕES GERAIS

- 1 - Este caderno de prova é constituído por 40 (quarenta) questões objetivas.
- 2 - A prova terá duração máxima de 04 (quatro) horas.
- 3 - Para cada questão, são apresentadas 04 (quatro) alternativas (a – b – c – d).
APENAS UMA delas responde de maneira correta ao enunciado.
- 4 - Após conferir os dados, contidos no campo Identificação do Candidato no Cartão de Resposta, assine no espaço indicado.
- 5 - Marque, com caneta esferográfica azul ou preta de ponta grossa, conforme exemplo abaixo, no Cartão de Resposta – único documento válido para correção eletrônica.

a c d
- 6 - Em hipótese alguma, haverá substituição do Cartão de Resposta.
- 7 - Não deixe nenhuma questão sem resposta.
- 8 - O preenchimento do Cartão de Resposta deverá ser feito dentro do tempo previsto para esta prova, ou seja, 04 (quatro) horas.
- 9 - Serão anuladas as questões que tiverem mais de uma alternativa marcada, emendas e/ou rasuras.
- 10 - O candidato só poderá retirar-se da sala de prova após transcorrida 01 (uma) hora do seu início.

BOA PROVA!

Utilize o texto a seguir, para responder às questões de 1 a 3.

Vizinho indiscreto

Um fotógrafo tem o direito de se posicionar diante da janela, com uma lente potente, para registrar cenas privadas e depois exibi-las?

1
2 Desde que, anos atrás, ouvi as primeiras notícias de uma nova tendência no
3 mundo da fotografia, a de registrar a vida privada dos vizinhos, mudei meus
4 hábitos dentro de casa. Passo bastante tempo entre paredes íntimas, porque
5 trabalho em casa, e sempre gostei das cortinas abertas, a luz entrando, o máximo
6 bem mínimo de amplitude numa cidade como São Paulo, com prédios, janelas e
7 outros mundos dentro delas por todos os lados. **Mas, com medo de uma lente**
8 **indiscreta**, passei a fechar as cortinas de forma que nenhum olhar desconhecido,
9 ninguém que não tenha batido na minha porta pedindo licença para entrar, possa
10 me alcançar. A possibilidade de me descobrir numa exposição de fotos ou num site
11 da internet, mesmo que meu rosto não possa ser reconhecido, **alterou a minha**
12 **vida mesmo antes de se concretizar.**

13 Em agosto, a justiça americana deu uma decisão favorável ao fotógrafo Arne
14 Svenson, que havia sido processado por dois de seus vizinhos depois de expor
15 retratos feitos de sua janela. Com uma lente de grande alcance, **o olhar de**
16 **Svenson** penetrou para além dos vidros de um prédio no bairro de Tribeca, em
17 Nova York. A série de retratos foi exibida na exposição intitulada *The Neighbors* (Os
18 Vizinhos). Svenson teve o cuidado de não mostrar o rosto dos fotografados, mas as
19 pessoas se reconheceram. Uma delas sentiu-se desconfortável ao identificar objetos
20 do quarto da filha. A simples ideia de que havia alguém espionando a sua vida
21 privada provocou mal-estar. As fotos foram oferecidas pela galeria por valores que
22 variavam de US\$ 6.200 a US\$ 8.400.

23 A exposição provocou muita discussão e rendeu vários artigos na imprensa
24 americana: o que fazer quando a liberdade de expressão de um invade a
25 privacidade de outro? Na sentença favorável ao fotógrafo, a juíza diz: "Arte é
26 liberdade de expressão e, portanto, garantida pela Primeira Emenda (da
27 Constituição)". Mas será que a questão se resume a saber qual dos conceitos –
28 liberdade de expressão ou privacidade – se impõe sobre o outro?

29 Arne Svenson afirmou que o veredicto foi "uma grande vitória para os
30 direitos de todos os artistas". E reafirmou sua intenção ao fotografar os vizinhos:
31 "Eu acredito que aspectos inconscientes, não ensaiados da vida, são mais bonitos
32 para fotografar, por serem mais abertos __ interpretação, __ narrativa", disse ao
33 jornal britânico *The Guardian*. "Um momento dramático tem o poder único da ação,
34 mas os pequenos e conectados momentos são como marcamos nosso tempo na
35 Terra." E concluiu, lindamente: "Estou muito mais interessado em registrar __
36 respiração entre as palavras do que as próprias palavras em si mesmas".
37 [...]

38 Meu sentimento pessoal deve ser respeitado ou __ algo, que a juíza
39 americana chamou de liberdade de expressão, **que deve se sobrepôr a ele?** Não
40 sei. Será que a liberdade de expressão do fotógrafo, ao registrar secretamente a
41 vida de alguém, não está cerceando a liberdade de expressão dessa pessoa dentro
42 de sua casa? Possivelmente. E o que difere, afinal, voyeurismo de arte? O destino
43 que se dá ao olhar? Ou o sentido?

44 Alguém tentar entrar fisicamente na casa de um outro sem permissão é
45 ilegal. Mas, pelo menos na decisão judicial americana, a invasão de um olhar não
46 autorizado, **que capta uma cena privada e a torna pública**, é legal. Mas, ainda
47 que seja legal, é ética?

48 Tenho dúvidas. O que me parece claro é que essa discussão vai muito além
49 da tensão entre liberdade de expressão e privacidade, como foi colocada. E

50 precisamos discuti-la. Porque é fascinante, mas também porque pode haver um
51 fotógrafo nesse exato momento, empunhando uma teleobjetiva na janela do prédio
52 em frente, sinceramente disposto a fazer poesia da nossa vida privada. Mesmo que,
53 diferentemente do personagem de *Janela indiscreta*, do clássico de Alfred
54 Hitchcock, nossa maior subversão seja comer leite condensado de calcinha.
55

Fonte: Brum, Eliane. *Vizinho Indiscreto*. 2013.

Disponível em: <<http://elianebrum.com/opiniao/colunas-na-epoca/vizinho-indiscreto/>>
Acesso em: 10/09/2024).

1. Considere as afirmações a seguir quanto à oração destacada na linha 46:

- I. É uma oração subordinada adjetiva restritiva e, portanto, precisa estar entre vírgulas.
- II. É uma oração subordinada adjetiva explicativa e, portanto, precisa estar entre vírgulas.
- III. Caso as vírgulas que a delimitam fossem removidas, essa oração seria transformada em subordinada adjetiva restritiva, alterando assim o sentido da frase.
- IV. Essa oração delimita e restringe o sentido da estrutura “na decisão judicial americana” (linha 45).

Estão corretas apenas as afirmativas:

- a) II e IV.
- b) II e III.
- c) I e IV.
- d) III e IV.

2. As palavras que preenchem, correta e respectivamente, as lacunas nas linhas 32, 35 e 38 são:

- a) a, à, à, há.
- b) à, à, à, a.
- c) à, à, à, há.
- d) à, à, a, há.

3. Considere as colunas a seguir, a partir dos grandes grupos de mecanismos de coesão textual.

Coluna 1	Coluna 2
1. elipse	() “Mas, com medo de uma lente indiscreta...” (Linhas 7-8)
2. substituição	() “... o olhar de Svenson...” (Linhas 15-16)
3. conjunção	() “...que deve se sobrepor a ele?” (Linha 39)
4. referência	() “... alterou a minha vida mesmo antes de se concretizar” (Linhas 11-12)

A sequência que preenche corretamente a coluna 2, de cima para baixo, possibilitando identificar o mecanismo de coesão presente em cada estrutura, é:

- a) 2, 3, 4, 1.
- b) 3, 1, 4, 2.
- c) 3, 2, 4, 1.
- d) 4, 2, 3, 1.

4. Nos últimos anos, autores como Roxane Rojo (2012) vêm apontando para a importância da adoção da pedagogia dos multiletramentos no ensino de língua portuguesa.

Para isso, é necessário que as práticas pedagógicas levem em consideração dois tipos importantes de multiplicidades, a saber, a

- a) linguística e a digital.
- b) semiótica e a cultural.
- c) cultural e a digital.
- d) semiótica e a social.

5. Novas práticas de ensino são necessárias para a efetiva leitura e compreensão de textos em uma perspectiva dos multiletramentos, conforme Roxane Rojo (2012).

Sobre essas práticas, analise as afirmações a seguir:

- I. Exigem uma nova ética baseada em letramentos críticos.
- II. Exigem uma nova ética que leve em consideração a emergência de novas práticas digitais, como os *remix* e *mashups*, relativizando, inclusive, discussões sobre direitos autorais.
- III. Fazem emergir novas estéticas, cujos critérios estéticos podem ser definidos pelos alunos, possibilitando trocas de “coleções culturais” entre estudantes e professores.

Está(ão) correta(s) a(s) afirmativa(s):

- a) I, apenas.
- b) II, apenas.
- c) II e III, apenas.
- d) I, II e III.

6. Estudos como o de Roxane Rojo (2012) apontam características importantes sobre os multiletramentos.

Sobre eles, analise as afirmativas a seguir:

- I. São colaborativos e interativos.
- II. Confrontam relações de poder estabelecidas, especialmente aquelas relacionadas à propriedade dos textos.
- III. São híbridos, no que diz respeito às linguagens, modos, mídias e culturas.
- IV. Desenvolvem-se em ambientes digitais, não mais envolvendo práticas letradas tradicionais.

Estão corretas apenas as afirmativas:

- a) I, III e IV.
- b) II e III.
- c) I e IV.
- d) I, II e III.

Considere o texto a seguir, para responder às questões 7 e 8:

Figura 1



Disponível em: <<https://www.zinecultural.com/blog/melhores-tirinhas-da-mafalda>>
Acesso em: 10/09/2024)

7. Conhecimentos sobre aspectos morfosintáticos e/ou ortográficos da língua portuguesa são fundamentais para uma boa compreensão da estrutura do idioma.

Sobre eles, é possível afirmar que, na tirinha,

- a) a utilização de hífen na palavra “bem-estar”, no terceiro quadrinho, justifica-se porque o prefixo “bem” sempre é utilizado com hífen, exceto em compostos nos quais “bem” aglutina-se com o segundo elemento.
- b) no período “deviam dar casa, trabalho, proteção e bem-estar aos pobres”, no terceiro quadrinho, há a presença de um sujeito desinencial.
- c) o uso da ênclise em “escondê-los”, no quarto quadrinho, justifica-se porque a oração está em ordem inversa, iniciando pelo objeto direto.
- d) no período “Quando eu vejo um pobre fico com o coração apertado”, no segundo quadrinho, há uma oração subordinada substantiva subjetiva.

8. Nos comunicamos por códigos que podem ser tanto verbais quanto não verbais. O gênero textual “tirinha” promove interação entre essas duas linguagens, aspecto chamado de multimodalidade por Luiz Fernando Gomes (2010).

Na tirinha de Mafalda, a multimodalidade contribui para

- a) gerar interação entre o contexto visual e o discurso verbal, ampliando as interpretações possíveis, sem que a predominância de um sobre o outro seja clara, permitindo que o leitor construa diferentes sentidos com base na justaposição desses elementos.
- b) enfatizar a função referencial da linguagem, utilizando os elementos visuais para ilustrar com precisão as informações contidas no discurso verbal, de modo que a relação entre os dois códigos seja explicativa e sem ambiguidades interpretativas.
- c) explorar a polissemia, de modo que a ironia e a ambiguidade sejam as principais estratégias discursivas, possibilitando que a interação entre os elementos visuais e verbais construa um discurso crítico e irônico, revelando uma crítica social subjacente.
- d) estabelecer uma hierarquia entre os elementos visuais e verbais, em que o discurso verbal assume centralidade, enquanto os recursos visuais atuam como ilustração ou complemento.

9. Na perspectiva da variação linguística, como definida por Marcos Bagno (2002), a língua é uma “atividade social, cujas normas evoluem segundo os mecanismos de auto-regulação dos indivíduos e dos grupos em sua dinâmica histórica de interação entre si e com a realidade” (p. 32).

Levando em consideração essa definição, é papel do professor de Linguagens em sala de aula trabalhar prioritariamente com

- a) as variantes de menor prestígio social, visto que essas são as que de fato serão utilizadas pelos estudantes em suas realidades dentro e fora do espaço escolar.
- b) as variantes provenientes da norma padrão da língua portuguesa, visto que o espaço escolar é um ambiente formal, no qual os estudantes utilizarão exclusivamente as variantes de maior prestígio.
- c) uma multiplicidade de variantes linguísticas, alternando entre as mais e menos prestigiadas, de modo a oferecer aos estudantes um acervo múltiplo de modos e usos da língua portuguesa.
- d) as variantes locais e regionais do espaço no qual a escola se encontra, valorizando, desse modo, as especificidades de cada grupo de estudantes.

10.A intensidade cada vez maior com a qual a internet e a realidade digital fazem parte da vida da população brasileira operou transformações nos modos como a língua portuguesa é utilizada por seus falantes.

É um exemplo dessas transformações a

- a) distinção cada vez maior entre as diferentes variedades linguísticas regionais.
- b) apropriação das variantes mais prestigiadas pelas obras literárias contemporâneas.
- c) permanência do uso da norma padrão exclusivamente em meios de comunicação da imprensa.
- d) hibridização entre gêneros orais e escritos que ocasiona, por vezes, a proliferação de novos gêneros textuais.

11.Rildo Cosson (2020) identifica diferentes saberes e práticas no ensino de literatura, definidos como paradigmas. Em cada um dos paradigmas, é identificável um conjunto de metodologias utilizadas em sala de aula, que vão desde a escolha de textos até a avaliação do desempenho dos estudantes.

Sobre a etapa de avaliação, relacione abaixo cada paradigma com seus métodos avaliativos:

1. histórico-nacional	() Como as subjetividades da leitura e interpretação são fundamentais para esse paradigma, muitas vezes a avaliação é percebida como uma mera formalidade escolar, em vez de ser reconhecida como uma etapa essencial no processo de ensino e aprendizagem.
2. analítico-textual	
3. social-identitário	
4. da formação do leitor	
5. do letramento literário	
	() A avaliação pode ser realizada tanto de forma objetiva quanto subjetiva, com foco na verificação de conhecimentos conceituais e categorias de análise.
	() Com ênfase na reprodução de conteúdo, esse paradigma utiliza predominantemente a prova como instrumento de avaliação, oferecendo pouco espaço para a subjetividade dos estudantes.
	() Visa avaliar a competência literária do estudante e da comunidade de leitores, utilizando avaliações coletivas e autoavaliações como métodos principais.
	() A avaliação representa um desafio para esse paradigma, que valoriza diferentes formas de registro de leituras, como diários e relatórios de leitura.

A sequência numérica que preenche corretamente, de cima para baixo, a segunda coluna é:

- a) 3, 2, 1, 5, 4.
- b) 2, 5, 3, 4, 1.
- c) 4, 2, 1, 5, 3.
- d) 5, 2, 1, 4, 3.

12.No movimento literário _____, é predominante a tônica localista, que expressa a singularidade do país e do eu, especialmente através da utilização do tema indígena como símbolo nacional. Um autor significativo desse movimento é _____, e o texto _____ desenvolve a temática indianista de forma épica, utilizando uma variedade de recursos literários, como diferentes tipos de verso.

As palavras que preenchem, correta e respectivamente, as lacunas dessa sentença são:

- a) Arcadismo, Basílio da Gama, O Uruguai
- b) Romantismo, Gonçalves Dias, I-Juca-Pirama
- c) Romantismo, José de Alencar, O Guarani
- d) Arcadismo, Santa Rita Durão, Caramuru

13.O período da literatura colonial no Brasil tem início em 1500 e se estende até meados de 1800, quando há uma transição para a era nacional. Durante o século XVI, convencionou-se dividir a produção literária entre literatura informativa e literatura de catequese.

O conjunto de textos publicados nesse período constitui-se como

- a) o início do sistema literário brasileiro que, ainda que reproduzisse o idioma e os costumes dos colonizadores, já apresentava marcas próprias.
- b) manifestações literárias que majoritariamente reproduziam o idioma e características estéticas da literatura dos colonizadores.
- c) a produção de um sistema literário nacional que estava consolidando-se, combinando características próprias e características da literatura europeia.
- d) manifestações literárias que se transformariam, no século seguinte, em um sistema literário nacional consolidado.

14. Leia o excerto abaixo e considere-o para responder à questão que se segue:

“Era conveniente ao romance que o leitor ficasse muito tempo sem saber quem era Miss Dollar. Mas por outro lado, sem a apresentação de Miss Dollar, seria o autor obrigado a longas digressões, que encheriam o papel sem adiantar a ação. [...] Se o leitor é rapaz e dado ao gênio melancólico, imagina que Miss Dollar é uma inglesa pálida e delgada, escassa de carnes e de sangue, abrindo à flor do rosto dois grandes olhos azuis e sacudindo ao vento umas longas tranças louras. [...] Suponhamos que o leitor não é dado a estes devaneios e melancolias; nesse caso imagina uma Miss Dollar totalmente diferente da outra. Dessa vez será uma robusta americana, vertendo sangue pelas faces, formas arredondadas, olhos vivos e ardentes, mulher feita, refeita e perfeita.”

Fonte: ASSIS, Machado de. Miss Dollar. **Contos fluminenses**. São Paulo: Martin Claret, 2002.

O texto acima foi escrito por Machado de Assis, importante escritor do Realismo.

Considerando o texto, o escritor e o movimento literário, todas as afirmativas a seguir estão corretas, **EXCETO**:

- a) O uso do recurso da conversa com o leitor tornou-se marca característica da produção literária de Machado de Assis, sendo utilizado também em alguns dos seus romances mais renomados, como *Dom Casmurro* e *Quincas Borba*.
- b) Ao levantar hipóteses sobre como a personagem poderia ser interpretada e imaginada pelos leitores, o narrador revela perspicácia e sagacidade, característica comum em muitos dos narradores machadianos, como em *Memórias póstumas de Brás Cubas* e *Quincas Borba*.
- c) A idealização feita da personagem Miss Dollar, em suas diferentes possibilidades de interpretação, revela que esse conto pertence à fase romântica de Machado de Assis, que inclui outros romances, como *Helena* e *Esaú e Jacó*.
- d) O conto oferece uma profundidade psicológica tanto da personagem Miss Dollar, quanto do próprio leitor, visto que o narrador assume que ambos podem possuir múltiplas características de personalidade e ação.

15. Luiz Antônio Marcuschi (2008) reforça a importância de se pensar o texto como um evento comunicativo, no qual se encontram ações linguísticas, sociais e cognitivas. Sendo assim, os efeitos de sentido da leitura são produzidos pelos leitores na interatividade com o texto, especialmente através das operações de inferência.

Faça a associação correta entre o tipo de operação inferencial e sua condição de realização:

1. Dedução
 2. Indução
 3. Particularização
 4. Generalização
-
- A. Tomada de várias informações textuais para chegar a uma conclusão com valor de probabilidade de acordo com o grau de verdade das premissas.
 - B. Reunião de duas ou mais informações textuais que funcionam como premissas para chegar a outra informação logicamente.
 - C. Saída de uma informação específica, por exemplo, um lexema, para chegar à afirmação de outra mais abrangente.
 - D. Tomada de um elemento geral de base lexical ou fundado em experiências e conhecimentos pessoais, individualizando ou contextualizando num conteúdo particular com um lexema específico.

Qual é a associação correta entre números e letras?

- a) 1-A, 2-B, 3-D, 4-C.
- b) 1-B, 2-A, 3-C, 4-D.
- c) 1-D, 2-C, 3-A, 4-B.
- d) 1-B, 2-A, 3-D, 4-C.

16. As sequências didáticas são ferramentas que permitem ao professor de língua portuguesa organizar suas aulas em torno do objetivo de desenvolver a capacidade comunicativa dos estudantes, a partir da criação de contextos de produção e leitura reais (Marcuschi, 2008).

Sendo assim, é essencial que uma sequência didática de língua portuguesa contenha os seguintes itens:

- a) Discussão sobre a estrutura do gênero textual; escrita diagnóstica; correção e produção final.
- b) Atividade diagnóstica; produção escrita inicial; correção e desenvolvimento de situação de comunicação real.
- c) Definição e apresentação da situação de comunicação; produção escrita inicial; módulos de ensino e produção final.
- d) Leitura e familiarização com o gênero textual; produção escrita; módulos de ensino e discussão final.

17. Irandé Antunes (2014) discorre sobre a importância de o professor de língua portuguesa fazer uso de uma gramática contextualizada em suas práticas educacionais.

Em todos os níveis de escolaridade, são prioridades em um ensino que se utilize dessa metodologia:

- I. Introduzir e/ou aprofundar as noções metalinguísticas.
- II. Ampliar o repertório cultural e linguístico dos alunos.
- III. Garantir o acesso de todos os estudantes à leitura e à escrita.
- IV. Iniciar e/ou aprofundar as capacidades de investigação científica dos estudantes.

Estão corretas apenas as afirmativas

- a) I e II.
- b) II, III e IV.
- c) II e III.
- d) I, III e IV.

18. A dominância étnico-racial, ou racismo, é reforçada pelas relações discursivas entre grupos majoritários e minoritários, e não apenas por conta dos acessos diferenciados a residência, emprego, habitação, educação ou previdência social. Essa dominância pode acontecer através da reprodução discursiva do preconceito étnico e do racismo dentro do grupo dominante e das formas assumidas pelo racismo cotidiano nas conversas entre membros dos grupos majoritário e minoritário, como discutido por Van Dijk (2012).

São estratégias discursivas utilizadas pelos grupos majoritários para deslegitimar os grupos minoritários:

- a) Definir de forma persuasiva o *status quo* étnico como "natural", "desejável", "inevitável", através da negação da discriminação do racismo ou da desracialização.
- b) Incluir indivíduos de grupos minoritários em espaços de poder, dando a impressão de diversidade enquanto os sistemas de poder permanecem inalterados.
- c) Polarizar os discursos, enfatizando as diferenças culturais como insuperáveis e a convivência entre os grupos como impossível, sem a assimilação total dos grupos minoritários ao grupo majoritário.
- d) Enfatizar estereótipos culturais que reforçam a inferioridade dos grupos minoritários em relação aos majoritários, apresentando características negativas como inerentes a esses grupos.

19.A intertextualidade, conceito cunhado por Julia Kristeva nos anos 1960, abarca diferentes fenômenos literários, como a citação, a alusão, o pastiche, a paródia, entre outros. O conceito de intertextualidade, para autores como Leila Perrone Moisés (2016), seria suficiente, inclusive, para abarcar ou substituir a noção de metaliteratura/metaficção.

Em relação à metaliteratura/metaficção, examine as afirmações abaixo, marcando V, para as Verdadeiras, e F, para as Falsas.

- () Embora frequentemente definido como um fenômeno da pós-modernidade, a metaliteratura/metaficção é uma constante na história da literatura de todos os tempos.
- () O conceito de metaliteratura/metaficção é corretamente aplicado às obras produzidas pela crítica literária, uma vez que elas dedicam-se à análise e à interpretação de obras literárias.
- () Qualquer obra literária pode ser considerada metaliterária porque pressupõe a existência de obras literárias anteriores, visto que os escritores são, primeiramente, leitores.
- () Como toda obra literária é sempre metaliterária, esse conceito é fundamental para distinguir as obras que fazem desse procedimento temática central daquelas que apenas o utilizam pela essência do processo literário.
- () Na literatura de cunho metaficcional, ao invés de o escritor tomar como tema a representação do mundo, ele elege a própria literatura como temática, em um processo autorreferencial.

Qual a sequência correta, de cima para baixo?

- a) V - V - F - F - V.
- b) F - F - V - V - F.
- c) F - V - V - F - F.
- d) V - F - V - F - V.

20.A fonética e a fonologia, embora frequentemente estudadas juntas, são disciplinas distintas. A fonética estuda os sons como entidades físico-articulatórias isoladas, tendo como unidade o fone. Já a fonologia investiga os sons a partir de um ponto de vista funcional, como elementos que integram um sistema linguístico, e sua unidade é o fonema (Castilho, 2019).

Sobre fones e os fonemas, afirma-se que

- a) as realizações concretas dos fones são chamadas de alofones.
- b) o fonema é uma unidade concreta da língua, enquanto o fone tem um caráter abstrato.
- c) o fonema, por si só, não apresenta significado, mas gera distinções de sentido em uma língua.
- d) uma análise dos fonemas de determinada estrutura permitiria analisar as variações linguísticas regionais.

21.Paiva (2014) explores the process of second language acquisition (SLA) by discussing many theoretical perspectives and cognitive mechanisms. She also explains how social factors and the learner's native language affect SLA. The author cites Stephen Krashen's Monitor Hypothesis as an important theory about SLA.

In which of the affirmatives below is expressed the main function of the Monitor in second language acquisition?

- a) Corrects only syntax errors in written texts, which are relevant to the educational context.
- b) Assists learners in adjusting their language to the learned grammar rules.
- c) Helps people learn new words through repetitive exercises, which are the best way to learn foreign languages.
- d) Fails to provide immediate feedback during attempts at spoken communication.

22.Critical discourse analysis (CDA) is a research area which focuses on the relationship between language and power in society. Fairclough (2001) points out that discourse shapes and is shaped by social structures, particularly the ways in which language can reflect and reinforce inequalities.

Fairclough (2001) refers to the social practice dimension of Critical Discourse Analysis as

- a) the analysis of the grammatical structure of a text based on systemic functional linguistics.
- b) the process by which a text is produced, distributed, and interpreted in different genres.
- c) the larger social, cultural, and ideological context in which the discourse is embedded.
- d) the process of analyzing the meaning of words and phrases within a text, considering mainly the immediate context.

23.Gomes (2010) mentions that hypertext is a nonlinear mode of reading and writing in the digital era, in which texts are interconnected through hyperlinks. It produces a more dynamic and interactive reading experience, compared to traditional sequential reading formats.

This suggests that multimodality in digital hypertexts refers to

- a) a combination of text, images, sound, and other media to make an interactive experience.
- b) the exclusive use of text in digital content without the integration of other media.
- c) the process of hyperlinking multiple texts using only images, because they are more interactive.
- d) a combination of text and sounds to make an interactive experience as it involves listening and reading.

24. Van Dijk's perspective on Critical Discourse Analysis (CDA) highlights the relationship among discourse, power, and ideology. His method incorporates cognitive elements, exploring how mental models and social cognition engage with discourse to either perpetuate or contest societal power structures.

Read the paragraph below about the topic:

Social cognition is crucial in shaping individual _____ (1), interpretations, and responses to political power. Political leaders and institutions frequently mold public perception via strategic communication, _____ (2), and media, affecting how citizens comprehend _____ (3), leadership, and governance. By presenting issues in specific lights, those in _____ (4) can steer social beliefs and actions to preserve control or influence viewpoints. Concurrently, individuals employ social cognition to assess political deeds and form _____ (5) about governance, potentially bolstering or contesting prevailing power _____ (6). This interplay underscores the profound link between social cognition and the dynamics of _____ (7) power.

The alternative which presents the correct sequence of expressions to fill in the gaps above is

- a) conceptions, argumentation, policies, authority, opinions, equalities, political.
- b) perceptions, discourse, opinions, equality, policies, hierarchies, unequal.
- c) perceptions, rhetoric, policies, authority, opinions, hierarchies, political.
- d) opinions, argumentation, rules, hierarchies, discourse, policies, unequal.

25. Leffa (2016) defines re-literacy as the adaptation to new reading and writing practices shaped by digital media. In foreign language learning, it involves learning how to navigate and interpret texts in different digital formats. The author asserts that re-literacy within cyberculture poses a significant challenge to the teaching of foreign languages.

Which of the following alternatives most accurately describes this challenge?

- a) The challenge is that teachers must teach their students to write the same way they did before the emergence of digital technologies, keeping the focus on traditional methods.
- b) The challenge of re-literacy involves the necessity to learn to read and write in new digital formats, integrating different media and languages.
- c) The challenge is to refuse the use of new technologies to ensure the quality of reading and writing teaching.
- d) The goal of re-literacy is to teach students to use only digital tools for writing instead of using paper.

26. Leffa (1994) states that, according to Vygotsky's theory, the human brain is viewed as conscious matter that undergoes humanization through the interaction between humans and nature in a socio-historical context.

In the learning process, the interaction between the brain and the sociocultural context is mediated through

- a) internalization of cultural tools and languages.
- b) genes and how the brain develops in nature.
- c) watching others and trying to learn.
- d) repetitive tasks without the need for social interaction.

27. Role-playing games (RPGs) provide players with the opportunity to create their own characters and accomplish tasks to acquire rewards and points. In addition, role-playing games typically rely on advanced language skills to accomplish objectives.

Read the statements carefully and choose the option that shows the correct order of true and false information about RPGs and Second Language (L2) learning.

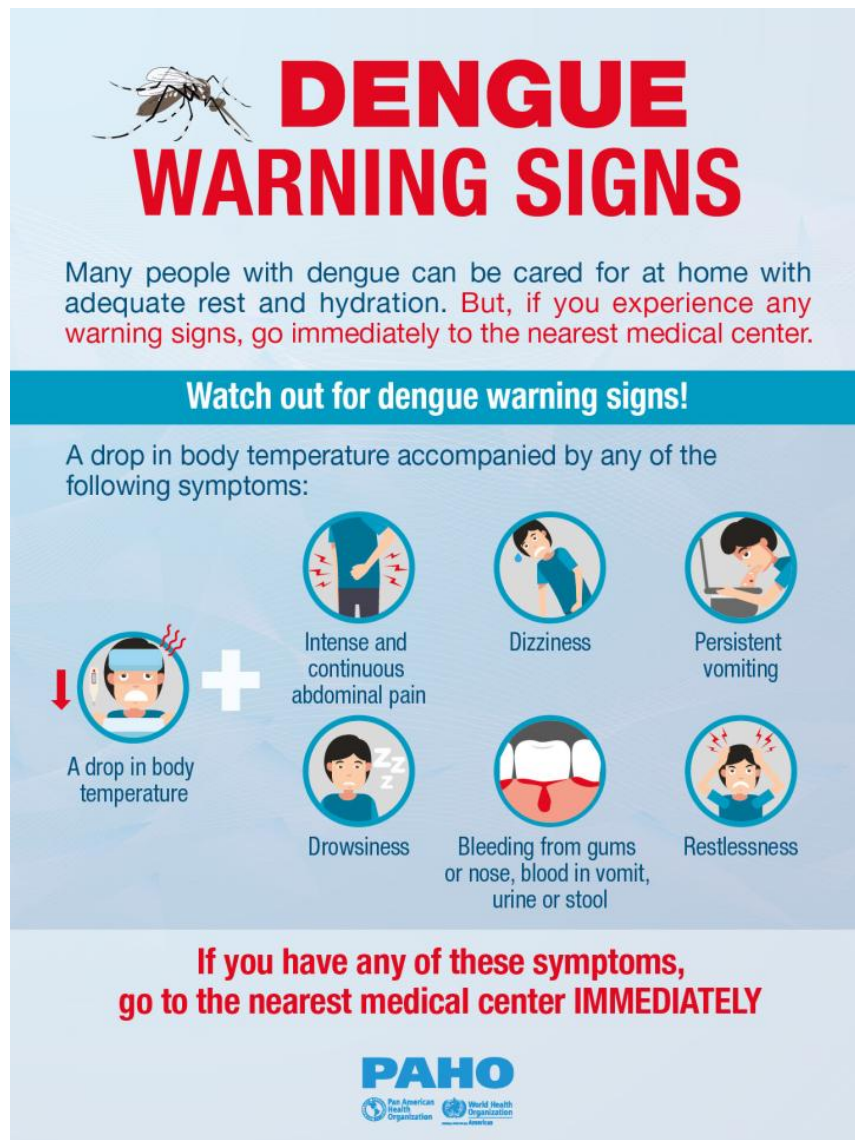
- () RPGs can enhance L2 learning by offering immersive, context-rich environments that require comprehension of the target language to complete quests.
- () In RPGs, understanding the language is not a prerequisite for progression, as quests can often be completed through random actions.
- () Character customization in RPGs can significantly enhance learner engagement, promoting language practice in a way that is both personalized and enjoyable.
- () RPGs often emphasize the memorization of vocabulary and dialogues, which is not considered crucial for second language acquisition.
- () The interactive and goal-oriented nature of RPGs fosters L2 learning by motivating players to apply their language skills in problem-solving and engaging with the game's environment.
- () RPGs provide players with experience points and incentives, which can diminish the need to concentrate on the language utilized within the game.

The correct sequence of True and False statements, from top to bottom, is:

- a) T – T – T – T – T – F.
- b) F – T – F – T – F – T.
- c) F – F – T – T – T – T.
- d) T – F – T – F – T – F.

Read the following poster on dengue, from the Pan American Health Organization (PAHO), and answer questions 28, 29 and 30.

Figura 2



Source: <<https://www.paho.org/en/documents/poster-dengue-warning-signs-jpg-version>>
Consulted on Sept.13, 2024

28.In the PAHO poster, how does multimodality improve the effectiveness of verbal language?

- a) The combination of text with images and symbols makes the information clearer and more accessible to different audiences.
- b) Multimodality replaces verbal language entirely, relying exclusively on visual elements to convey the message.
- c) The use of text with images and symbols makes the information clearer, especially for working-class people.
- d) Multimodality diminishes the importance of verbal language, which is important in understanding the poster.

29. Using the provided context, read the text that follows:

Learning activities in a second language that employ ____ (1) significantly contribute to learner's engagement by offering dynamic ____ (2) with the language. For example, resources such as PAHO's dengue fever warning signs poster heavily rely on text, images, and ____ (3) to convey important health information effectively. Exposure to various forms of text, such as ____ (4) posters, aids in learning vocabulary and ____ (5), as well as in understanding how to communicate across diverse social and cultural contexts. This is crucial to real-world ____ (6).

The alternative which presents the correct sequence of expressions to fill in the gaps above is:

- a) multimodality, interactions, design, creative, syntax, gamification.
- b) hyper modality, classes, images, argumentative, grammar, interaction.
- c) multimodality, conversations, images, informative, syntax, communication.
- d) multimodality, interactions, design, informative, grammar, communication.

30. When using advertisements to teach English as a Foreign Language (EFL), which of the following is **NOT** an effective teaching strategy?

- a) Motivating students to analyze language — Instructing students to identify and interpret essential vocabulary and phrases found in the advertisement to improve understanding.
- b) Discussing cultural context — Exploring the cultural references and societal values depicted in advertisements can enhance students' comprehension of the language.
- c) Focusing on text structures — Encouraging students to prioritize the grammatical aspects present in the text over the communicative intents of the advertisement.
- d) Advertisement role-play — Students are assigned to perform scenes from the advertisement, which aids in practicing speaking skills and reinforcing vocabulary.

31. Swan (2005) explains that phonology is the study of the sound systems of languages, particularly how sounds function to convey meaning. This involves analyzing the arrangement and patterns of sounds (phonemes) in a particular language.

Which phonological process is responsible for the phenomenon where the sound /t/ is pronounced as [tʃ] (a voiceless postalveolar affricate) in the word "nature" due to the influence of the following /ʌr/?

- a) Flapping.
- b) Vowel reduction.
- c) Deletion.
- d) Palatalization.

32. Murphy (2007) posits that a morpheme represents the smallest meaningful unit in a language. It can be a full word or a part of a word, like a prefix or suffix, which changes its meaning.

Which of the following terms, related to medical terminology shows the use of a derivational morpheme to alter its word class from a verb to a noun?

- a) Fever.
- b) Patient.
- c) Prescribed.
- d) Prevention.

34. Read the statements carefully and decide whether they are True (T) or False (F), according to the text.

- () The latest strain of mpox is responsible for an outbreak in the Democratic Republic of the Congo (DRC) that has caused more than 14,000 cases, mostly among adults.
- () The first country outside of Africa to have reported a case of the more recent strain of mpox is Sweden.
- () Over 5,000 people have died because of the outbreak in the Democratic Republic of the Congo.
- () The number of cases reported in the United States is more than double the number reported last year.

The correct sequence of True and False statements, from top to bottom, is:

- a) T - T - T - F.
- b) T - F - T - F.
- c) F - T - F - T.
- d) F - F - T - T.

35. Match the sentences with the correct verb tense:

<ol style="list-style-type: none"> 1. Present Simple 2. Past Simple 3. Present Perfect 4. Past Perfect 	<ul style="list-style-type: none"> () "Sweden <u>became</u> the first nation outside Africa to report a case of the newer strain." (Lines 10-11) () "Cases of other strains, or clades, of mpox <u>have popped up</u> in other countries." (Line 12) () "The outbreak <u>involves</u> a newer strain primarily seen in African countries." (Line 1) () "... in neighboring countries that <u>had never reported</u> countries of mpox before." (Lines 8-9)
--	--

The correct order of the numbers, from top to bottom, is:

- a) 2, 3, 1, 4.
- b) 3, 2, 4, 1.
- c) 1, 4, 2, 3.
- d) 4, 1, 3, 2.

36. Murphy (2003) points out that a semantic function refers to the role that a word or phrase plays in conveying meaning within a sentence. It focuses on how words contribute to the overall meaning, rather than their structure.

In which of the following sentences is the comparison important in determining the degree of the outbreak?

- a) "Cases of other strains, or clades, of mpox have popped up in other countries".
- b) "On Thursday, Sweden became the first nation outside of the African continent to report a case of the newer strain of mpox."
- c) "In the U.S., there are more than 1,600 cases reported this year so far, more than twice the number seen at this time last year."
- d) "It's clear that a coordinated international response is essential to stop these outbreaks and save lives."

37. According to Swan (2005) connectors are used with different grammatical functions in texts.

Match the use of the connectors in the sentences with their function.

1. Provides further information.
 2. Expresses an opinion.
 3. Expresses a contrasting idea or concession.
-
- A. "...outside of the African continent to report a case of the newer strain of mpox, according to the country's public health agency". (Lines 10-11)
 - B. "... more than twice the number seen at this time last year but not as many as seen...". (Lines 13-14)
 - C. "...the WHO can help more countries collaborate by sharing data, allocating resources and helping make vaccines more readily available". (Lines 18-20)

The correct association between numbers and letters, from top to bottom, is:

- a) 1-C, 2-A, 3-B.
- b) 1-A, 2-C, 3-B.
- c) 1-B, 2-A, 3-C.
- d) 1-C, 2-B, 3-A.

38. Paiva (2014) discusses the connectionist model in her work on second language acquisition, which is investigated by some researchers of Psycholinguistics.

Read the following sentences and decide whether they are True (T) or False (F), according to the referred study.

- () Second language acquisition is a result of repeated exposure to real language use and strengthening of neural connections.
- () Second language learning is all about memorizing vocabulary lists and grammar rules which is the best way to strengthen the neural connections.
- () Second language acquisition is driven by innate grammatical structures, rather than experience and input.
- () In the connectionist model, frequency of language input plays a key role in the acquisition process.

The correct sequence of True and False statements, from top to bottom, is:

- a) T – T – T – F.
- b) F – F – F – T.
- c) T – F – F – T.
- d) F – T – T – F.

39.Chapelle and Sauro (2017) argue that technologies play a crucial role in second language teaching and learning.

Using technology in teaching English as a foreign language is beneficial because

- a) diminishes the reliance on teachers, facilitating independent study and acquisition of new vocabulary for learners.
- b) provides access to interactive materials such as videos, articles, and podcasts, which help to enhance language proficiency.
- c) focuses on grammar and vocabulary, enabling learners to enhance their language comprehension with minimal teacher involvement.
- d) reduces the necessity of face-to-face interaction, prompting students to learn via digital tools and resources.

40.Which of the following statements about teaching grammar in EFL using technology is **INCORRECT**?

- a) Technology can help teach EFL grammar by giving students interactive grammar exercises and immediate feedback.
- b) The language learning apps and online platforms can be used to supplement classroom instruction with additional grammar practice.
- c) Technology is not effective in promoting communicative grammar practice in EFL classrooms, as it focuses on isolated drills.
- d) Blended learning environments that combine traditional and technological approaches can enhance the teaching of grammar in EFL settings.

FOLHA DE RASCUNHO

21	22	23	24	25	26	27	28	29	30	31	32	33	34	35	36	37	38	39	40	
1	2	3	4	5	6	7	8	9	10	11	12	13	14	15	16	17	18	19	20	